



MEDIATION



les forges
médiation sociale

RAPPORT

D'ACTIVITE

CONTACT

09 72 31 44 09

CONTACT@LESFORGESMEDIATION.FR

WEB

WWW.LESFORGESMEDIATION.FR

ADRESSE

68 RUE DE LA HALUCHERE
44300 NANTES



2021

SOMMAIRE

PRESENTATION

2

ORGANISATION EN 2021

2

CADRE D'INTERVENTION

3

PRINCIPES D'INTERVENTION

3-4

UN TRAVAIL EN RESEAU

4

LES 3 SERVICES...

5

LA MEDIATION SOCIALE

5

LA MEDIATION EN SANTE

8

MEDIALOC

16



PRESENTATION

Les Forges Médiation (LFM) est une association qui existe depuis 2008, dont l'objet est de promouvoir la médiation sociale comme choix de politique publique pour lutter contre les inégalités sociales, territoriales et de santé.

En activant ou réactivant des liens entre les personnes en situation de précarité et de vulnérabilité et différents acteurs de proximité (santé, sociale, technique...), la médiation contribue au mieux vivre ensemble sur les territoires et à ce que chacun ait et trouve sa place dans notre société.

Aujourd'hui, c'est 3 services :

- Un service de médiation sociale, visant à créer des espaces de dialogue entre les habitants et leur environnement (collectivités, voisinage, partenaires ...) pour contribuer au « mieux vivre ensemble ».
- Un service de médiation en santé, visant à faciliter le parcours de santé des personnes éloignées du système de santé.
- Un service de médiation locative, visant à rétablir un dialogue constructif entre le locataire et le bailleur, afin d'éviter l'expulsion locative.



les forges
médiation sociale

SON ORGANISATION EN 2021

En 2021, Les Forges s'agrandit!

Du côté des salariés :

7 nouveaux salariés (**Claire, Amandine, Manon, Mara, Khady, Géromine et Anne-Claire**) et 2 stagiaires rejoignent l'équipe.

3 salariés nous ont quitté (**Célia, Noémie et Pierre-Marie**)

A la suite de leur stage, **Toussain et Swanne** ont tous les deux continué l'aventure en CDD.

L'année 2021 est été marquée par la création d'un nouveau poste de coordination au sein de l'équipe de médiation sociale: Fiona, ancienne médiatrice, est en charge de cette mission.

Du côté des administrateurs :

Anouk, déjà administratrice de l'association, est devenue Présidente en remplacement de **Jean**.

Jean qui après de nombreuses années en tant que Président reste quand même à nos côtés en tant qu'administrateur !



LE CADRE D'INTERVENTION

La médiation est définie comme « un processus de création et de réparation du lien social et de règlement des conflits de la vie quotidienne, dans lequel un tiers impartial et indépendant tente à travers l'organisation d'échanges entre les personnes ou les institutions de les aider à améliorer une relation ou de régler un conflit qui les oppose. »*

Ainsi, la médiation ne peut être réduite à un simple mode alternatif de résolution de conflit. Elle recouvre également des pratiques de communication, dans une perspective de modifications positives des rapports sociaux. Ce statut de tiers présente ainsi un point stratégique, permettant de développer de nouvelles interactions génératrices de nouveaux liens.

En effet, l'intervention des médiateurs vise à rétablir du lien dans la société civile et du dialogue entre les citoyens, mais également entre les usagers et les institutions, ainsi qu'à lutter contre les incivilités, les infractions aux règles de vie en société ne relevant pas d'un délit. Ces interventions visent à améliorer la qualité des services rendus aux usagers et favorisent l'accès aux dispositifs de droits communs. Elles impliquent aussi les usagers comme parties prenantes de la qualité du cadre de vie.

La médiation répond ainsi à un double enjeu, de **cohésion sociale** mais également de **tranquillité publique**.



LES PRINCIPES D'INTERVENTION

"ALLER VERS"

Par une présence de proximité sur les lieux de vie, les médiateurs réinvestissent « l'espace public » et contribuent à retisser des liens entre les citoyens et les institutions, mais également entre les citoyens eux-mêmes.

"FAIRE AVEC"

Pour trouver des solutions durables aux difficultés rencontrées et pour qu'un changement profond puisse se faire, la médiation travaille sur l'autonomie et la responsabilisation des habitants. Elle vise à donner les moyens aux personnes d'agir sans pour autant prendre leur place. La médiation est un processus dont l'objectif est de rendre acteur les parties prenantes. Chacune des parties reste maître du déroulement de ce processus, chacune étant actrice dans la recherche de solutions.



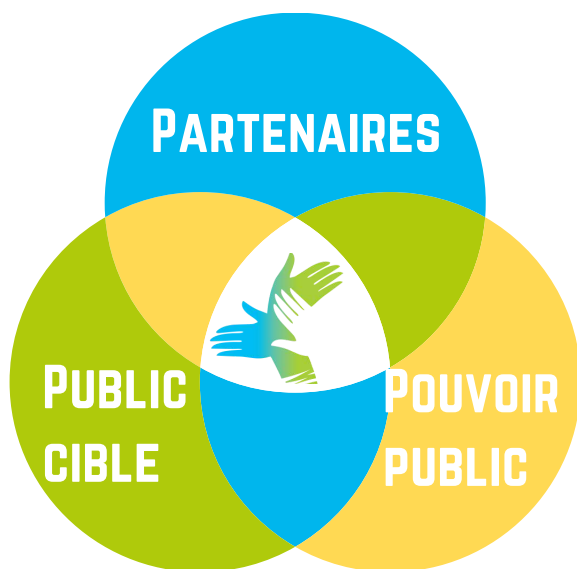
* Définition selon les experts réunis lors du Séminaire de Créteil – 2000

” FAVORISER LE MAILLAGE PARTENARIAL ET TERRITORIAL ”

L'émergence de la médiation est révélatrice de besoins nouveaux et de dysfonctionnement dans les réponses jusqu'alors apportées. Mais ce métier, avec son approche, à la fois globale et territoriale, est complémentaire des autres intervenants.

Le propre des médiateurs est d'agir hors les murs. Aussi, ces contacts privilégiés avec le public permettent de positionner les médiateurs comme des partenaires essentiels. La coexistence de différents acteurs, sur un territoire donné, doit s'inscrire dans une volonté de partager des informations, de confronter des pratiques, d'échanger sur des situations rencontrées en vue d'élaborer des diagnostics partagés.

Ce point de départ est un préalable indispensable pour mettre en place des stratégies concertées d'intervention, intégrant la dimension complexe des situations. C'est à partir de ces expertises croisées que des réponses pertinentes peuvent être élaborées.



LE CHOIX D'UN TRAVAIL EN RESEAU

Depuis 2011, Les Forges a fait le choix de s'associer à une fédération nationale d'acteurs de la médiation sociale.

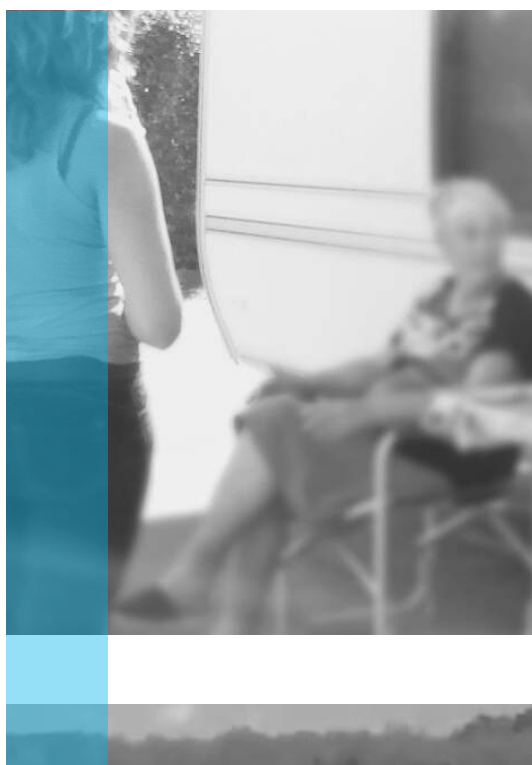
Fondée en 2008, l'association France Médiation anime une communauté de plus de 70 adhérents et mène des actions en faveur du développement et de la reconnaissance du secteur professionnel de la médiation sociale.

La médiation sociale est une forme innovante d'intervention et de régulation sociale qui vise à favoriser le « mieux vivre ensemble » dans l'esprit de deux textes de référence : la convention européenne des droits de l'homme et la charte de référence de la médiation sociale (Comité interministériel des villes, 2001).

Par son action de promotion de la médiation sociale, France Médiation entend apporter des réponses adaptées, en favorisant l'expression des besoins et des attentes des populations, notamment les plus fragilisées, l'exercice de la citoyenneté et l'accès aux droits.



MEDIATION SOCIALE



LA MEDIATION SOCIALE

LES DIFFERENTS SITES D'INTERVENTION

Les différents sites d'interventions de l'équipe de médiation sociale en 2021 :

- Les aires d'accueils - **Nantes Métropole**
- Les terrains familiaux de **Nantes, Rezé et Saint-Herblain**
- Les stationnements spontanés du **département de Loire Atlantique**
- Les bidonvilles de l'**agglomération nantaises**

L'UTILITE SOCIALE DE LA MEDIATION

En créant des espaces de dialogues, la médiation facilite la compréhension de part et d'autre, apaise les tensions mais au-delà favorise la confiance et l'estime de soi, nécessaire pour se sentir reconnu en tant que citoyen à part entière.

La confiance grandit et évolue à travers cette présence sur les lieux de vie. Le lien naît, se consolide au travers du temps, d'une rencontre, d'une discussion au coin de la caravane, d'un café partagé, d'un regard, du bouche à oreille... C'est à travers ces moments privilégiés que le médiateur peut jouer son rôle de maillon, de passerelle temporaire. Il garantit des espaces, des parenthèses où chacun trouve la place de s'exprimer et s'interroger pour mieux vivre ensemble.

EN 2021...

Cette année a vu la création du service de médiation sociale, avec la mise en place d'une coordination, **Fiona**, ancienne médiatrice sociale et l'arrivée de nouveaux collègues.

Toussain rejoint l'équipe dans le cadre d'un stage de master sciences sociales option criminologie en janvier pour finalement intégrer l'équipe en tant que salarié en septembre.

Amandine et **Pierre** ont rejoint ce service au mois de mars, suivis par **Géromine** en juin.



ACTUS 2021...

Sur les aires d'accueil et terrains familiaux

Cette année, l'équipe a vu son marché avec Nantes Métropole renouvelé sous forme de deux missions distinctes :

- Marché de médiation sociale en faveur de l'accès aux droits
- Marché de médiation sociale, à visée de tranquillité publique/ veille technique

Infos clés en 2021 :

- **18** aires d'accueils
- **4** terrains familiaux
- **2796** échanges
- **326** interventions sur les lieux de vies (aire d'accueil et terrains familiaux)



Focus sur le recueil de la parole

Depuis avril 2021, un projet de recueil de la parole a été engagé sur les terrains familiaux nantais, dans le cadre du marché en faveur de l'accès aux droits. Cette action a pour objectif de mieux connaître et reconnaître l'histoire du secteur, de la prairie de Mauves... Celle-ci pourra également permettre, au vu du développement du quartier au travers de la ZAC Doulon Gohards, une meilleure prise en compte des habitants. Nantes Métropole - Mission Egalité a souhaité soutenir cette action à travers les objectifs suivants :

- Révéler l'histoire du quartier en donnant la parole aux habitants
- Participer à changer le regard porté sur ce secteur et ses habitants
- Croiser les regards sur le quartier aujourd'hui et explorer l'inscription de ce micro-quartier et des résidents dans le grand quartier.

Ce recueil se fait en collaboration avec l'équipe de quartier Doulon-Bottière, afin d'intégrer ce travail à un projet plus large où les habitants du vieux Doulon témoignent de leur rapport à leur quartier.

Mission recensement

A la demande de Nantes Métropole, en 2021, l'équipe a effectué une mission de recensement en collaboration avec Tsigane habitat sur les stationnements spontanés de la métropole, en trois phases, printemps - été- automne.

L'objectif de cette mission était de mieux connaître les dynamiques de déplacement et d'ancrage territorial des Gens du voyage sur le territoire métropolitain.



ACTUS 2021...

Focus sur la RMG ...

Dans le cadre de sa stratégie de résorption des bidonvilles, en décembre 2020, la préfecture a déployé une mission intitulée, Référence Médiation Gestion (RMG). Cette mission est coordonnée par l'association **Trajectoire**, tandis que l'**ASBL, UFUT 44 et LFM** sont chargées de la mise en œuvre opérationnelle de celle-ci, sur les bidonvilles métropolitains. Une répartition des bidonvilles a été effectuée entre ces 3 opérateurs.

L'objectif de cette mission est de renforcer la présence humaine sur la cinquantaine de bidonvilles présents sur la métropole nantaise, assurer une veille sociale et technique, recueillir les besoins, les difficultés des habitants des bidonvilles mais également de l'environnement proche et renforcer le lien avec les territoires. Le nombre de personnes vivant sur bidonvilles étant d'environ 2500 personnes (chiffres évolutif).

Infos clés 2021 :

- **413** interventions sur bidonvilles
- **49** notes
- **7** communes : Rezé, Couëron, Nantes, Carquefou, Sainte Luce sur Loire, La Chapelle sur Erdre et Bouguenais



Focus sur la jeunesse ...

En 2021, L'équipe de médiation sociale a poursuivi son action auprès de la jeunesse, en lien avec les problématiques repérées avec l'équipe : jeunes en errance, déscolarisation, éloignement de la formation et l'emploi.

D'autre part, le recours au CNED au collège, pour beaucoup de jeunes, est un frein dans l'accès aux dispositifs de droits communs permettant d'engager des réflexions sur leur projet professionnel (stage de découverte, conseiller d'orientation...) Suite au diagnostic initié en 2019, l'équipe de médiation a porté un regard attentif au public des 12-25 ans. L'équipe de médiation a pu s'appuyer, dans le cadre d'un projet commun avec les Services Régionaux Itinérants et l'association La Place Des Métiers pour préparer de manière individuelle et plus soutenue, la prise en compte des besoins en matière de formation, d'apprentissage, et plus largement de projection sur l'avenir professionnel des jeunes. Plusieurs expérimentations ont été menées sur les secteurs ruraux du nord du département (Blain - Châteaubriant - Nozay) et sur le secteur de St Herblain.

L'objectif était d'aller vers sur les lieux de vie, créer du lien, récolter la parole, mesurer les besoins afin de faciliter la mise en lien avec les acteurs privilégiés. Le maintien du lien avec le jeune et les parents s'avère essentiel à maintenir afin de travailler à long terme de manière qualitative. La coordination et la coopération entre les médiateurs sociaux, partenaires, jeunes et parents se révèlent donc déterminantes, pour permettre une réelle lisibilité, une entière adhésion des personnes concernées par leurs propres projets de vie.

MEDIATION EN SANTE



LA MEDIATION EN SANTE

La loi santé du 26 janvier 2016, dans son article 90, a permis l'inscription de la médiation en santé dans le Code de la Santé Publique (article D1110-5), ainsi que l'établissement par la Haute Autorité de Santé d'un référentiel de compétences, formation et bonnes pratiques, qui reconnaissent pleinement la nécessité de la médiation en santé pour des publics éloignés des systèmes de prévention et de soins.

Les Forges Médiation a intégré en 2016 le Programme National de Médiation Sanitaire (PNMS) en direction des populations en situation de grande précarité.

Le PNMS apporte un appui technique aux médiateurs pour l'évaluation, la formation continue et l'échange de pratiques. Il vise l'amélioration de l'accès aux droits, à la prévention et aux soins des populations en situation de vulnérabilité par une meilleure intégration dans le système de droit commun.

La médiation en santé propose une approche similaire à la médiation sociale mais avec une attention plus particulière et une connaissance accrue du réseau de partenaires en santé. Elle se présente comme une passerelle entre le public et les acteurs de santé.



LES ORIGINES...



« La médiation en santé est un processus d'aller vers et de faire avec dont les objectifs sont de renforcer l'équité en santé, le recours et la prévention et aux soins, l'autonomie et la capacité d'agir, la prise en compte des spécificités, potentialités et vulnérabilités du public »

ALLER VERS

FAIRE AVEC

FAIRE EN RESEAU

Rencontres,
échanges



Visites à
domicile

Sensibilisations,
Informations



Approche Individuelle



Approche Collective

Principes déontologiques

- Impartialité et indépendance
- Professionnalisme, formation
- Non jugement
- Autonomie des personnes
- Confidentialité
- Libre Consentement

La médiation en santé c'est...



Créer du lien, faire de l'écoute active
aller à la rencontre des habitants et des professionnels, comprendre les besoins au regard de la santé, instaurer la confiance



Faciliter le lien avec les professionnels de santé
aider à la prise de rendez-vous; accompagner physiquement à des rendez-vous pour rassurer, faciliter la compréhension



Informier
sur les dispositifs santé ; les spécialités médicales...
et Orienter
vers les médecins; spécialistes; les travailleurs sociaux; CPAM, associations...



Echanger sur les situations et soutenir les professionnels
lever les blocages dans le parcours santé, proposer des outils et pistes d'intervention

les forges
médiation sociale

Le médiateur en santé n'est pas...



pas un professionnel de santé
Le médiateur en santé n'est ni un préventeur qui a un savoir en santé, ni un soignant qui peut faire un diagnostic médical



pas un expert en droit santé
Le médiateur en santé ne peut pas résoudre des impasses administratives en droits santé



pas un travailleur social
Le médiateur en santé favorise l'ouverture/maintien des droits en orientant vers des relais mais ne réalise pas de suivi social



pas un interprète
En rendez vous, un interprète peut être nécessaire en plus du médiateur. Il peut proposer des outils pour faciliter la compréhension dans une autre langue

les forges
médiation sociale

ACTUS 2021...

Médiation en santé auprès des jeunes migrants du Plan d'Action Migrants de la Ville de Rezé

En réaction à la crise migratoire qui touche de manière aiguë l'agglomération nantaise depuis 2018, la ville de Rezé a voté un plan d'accueil pour l'accueil de jeunes migrants.

Dans ce contexte, il a été décidé la mise en place, à titre expérimental, d'une mission de médiation en santé auprès des jeunes ciblés par le dispositif rezéen.

En 2021, 18 personnes de moins de 30 ans ont bénéficié de la mission de médiation en santé. Les médiatrices sont intervenues auprès des jeunes accueillis ainsi qu'auprès de leur entourage, ami.e.s et enfants. Les médiatrices en santé jouent le rôle d'interface temporaire pour construire à terme un accès facilité au système de droit commun.

Elles interviennent à la fois auprès des jeunes mais aussi auprès des professionnels du champ de la santé et/ou du social, des collectifs d'habitants bénévoles, des associations.

Objectifs:

-Développer les connaissances et capacités du public cible pour un accès autonome aux soins et à la prévention dans les services de santé de droit commun

-Mobiliser les acteurs de santé, favoriser leur mise en réseau et contribuer à une meilleure connaissance du public ciblé pour améliorer leur accueil et leur suivi au sein des structures

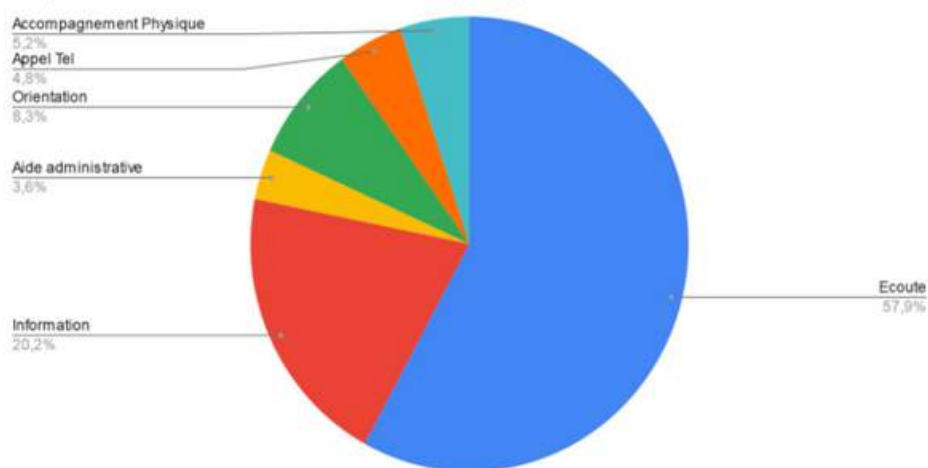
Focus :

Les interventions de médiation se sont principalement basées sur l'écoute. L'écoute est la base du métier de médiateur et toutes les interventions se font dans une posture d'écoute.

Les médiatrices utilisent, pour permettre le développement et la fluidification de l'échange, des techniques d'écoute active et reformulations.

Notons, ici, le taux élevé du pourcentage alloué à cette action (57%) qui met en avant un fort besoin d'écoute et d'échange de la part des jeunes. Ce besoin étant le plus prioritaire, les échanges autour de la santé n'ont pas découlé nécessairement sur une autre action que l'écoute uniquement.

Répartition des actions de la médiatrice par type



ACTUS 2021...

Médiation en santé auprès des Gens du voyage

Les médiateurs en santé jouent le rôle d'interface temporaire pour construire à terme un accès facilité au système de santé de droit commun.

Ils interviennent à la fois auprès des habitants issus de la communauté des gens du voyage, en situation de précarité et/ou de vulnérabilité sur des lieux de vies diversifiés (aires d'accueil, terrains familiaux et stationnements spontanés de Nantes Métropole) et aussi auprès des professionnels du champ de la santé et/ou du social et des structures professionnelles du territoire.

En 2021, les deux médiatrices ont réalisé **121 passages sur 21 lieux différents**
Elles ont rencontré **558 personnes**.

Ces passages avaient pour première intention de permettre aux habitants une identification des médiatrices comme personnes ressources et ainsi tisser, au fil des passages et des besoins, un lien de confiance.

De plus, l'articulation avec la médiation sociale présente sur les aires d'accueil et les liens étroits avec des associations professionnelles locales ont facilité un repérage des personnes les plus vulnérables afin de cibler un aller vers cohérent avec les besoins.

Objectifs:

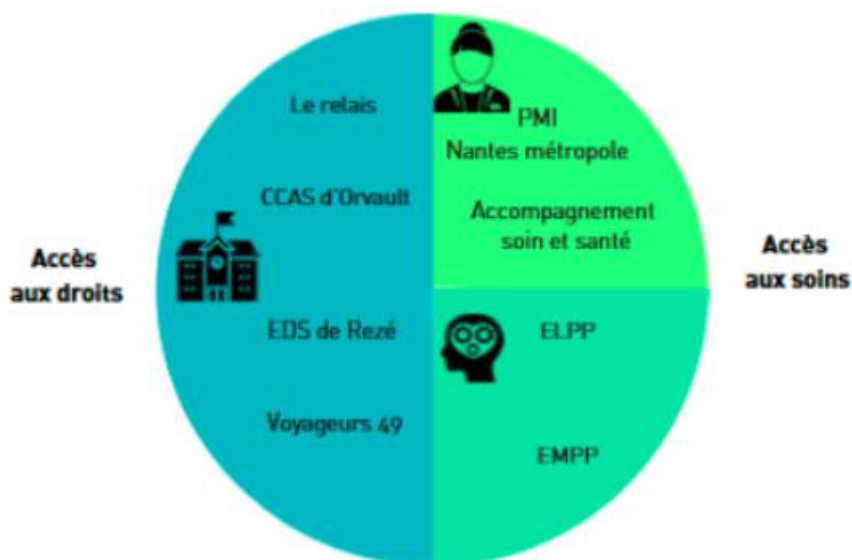
- Développer les connaissances et capacités des Gens du voyage pour un accès autonome aux soins, à la prévention dans les services de santé et de soutien à la fonction parentale de droit commun

- Mobiliser les acteurs de santé, favoriser leur mise en réseau et contribuer à une meilleure connaissance du public ciblé pour améliorer leur accueil et leur suivi au sein des structures

Focus :

En 2021, rencontre de nouveaux acteurs

Les médiatrices en santé ont renforcé leur connaissance du territoire. Cela a permis d'interpeller des structures de santé sur les difficultés du public et de favoriser leur potentielle mobilisation en rencontrant 8 nouveaux acteurs.



ACTUS 2021...

La médiation sociale en santé sur les terrains d'insertion

L'Association Les Forges Médiation met en œuvre une mission de médiation en santé sur les cinq terrains d'insertion temporaire (TIT) de la métropole nantaise (2 terrains sur la commune de Rezé, deux à Nantes et un à Sainte Luce sur Loire).

L'intervention a débuté en 2017 avec la création de la médiation en santé sur les deux TIT de Rezé suite à un tuilage par Médecin du Monde.

Puis, l'action s'est étendue auprès des habitants des cinq terrains métropolitains. Actuellement, trois médiatrices interviennent auprès des habitants des terrains : **Manon, Mara** et **Chloé**.

En 2021, la crise sanitaire a entraîné des modifications d'intervention de la médiation en santé. Notamment l'arrêt des Aparthés (temps collectifs) sur une partie de l'année et l'impact du pass sanitaire sur les accompagnements individuels.

Un travail autour de la prévention de la Covid et de la transmission des protocoles sanitaires a été maintenu cette année, en lien avec le CHU, sur les différents TIT de Nantes métropole.

Objectifs:

-Développer les connaissances et capacités des habitants des TIT pour un accès autonome aux soins et à la prévention dans les services de santé de droit commun

-Mobiliser les acteurs de santé, favoriser leur mise en réseau et contribuer à une meilleure connaissance du public ciblé pour améliorer leur accueil et leur suivi au sein des structures

En 2021, l'équipe de médiation en santé a réalisé **134 passages** sur sites ce qui a permis d'effectuer **741 rencontres** lors de ces passages.

Les médiatrices font un passage de proximité toutes les deux à trois semaines sur chaque terrain. Elles sont identifiées comme personnes ressources et sont interpellées par les habitants.

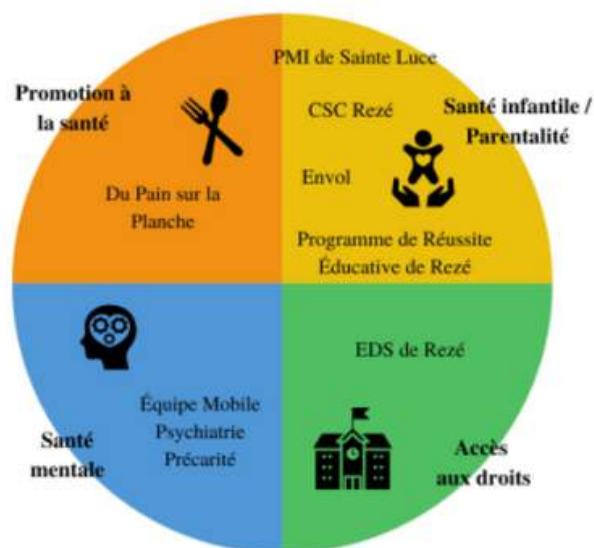
Ces passages sont complétés par des rencontres individuelles en cas de besoin/demande. L'objectif de ces passages en aller-vers est, pour les médiatrices, de repérer les personnes les plus vulnérables en termes de santé, travailler à la création d'un lien de confiance auprès de ces personnes et de permettre la verbalisation d'éventuelles problématiques d'accès aux soins.

Sur l'ensemble de l'année, l'équipe a porté une attention particulière à **98 personnes dont 23 personnes** avec des suivis renforcés (en fréquence et durée).

Focus

En 2021, la médiation en santé sur les terrains d'insertion temporaire a aussi rencontré plusieurs partenaires dans un but d'interconnaissance afin de travailler des axes d'intervention communs.

Partenariats 2021 sur les Terrains d'Insertion



ACTUS 2021...

La médiation sociale en santé sur les bidonvilles métropolitains

L'année 2021 a vu l'équipe de médiation en santé sur les bidonvilles s'étoffer, avec l'arrivée de quatre médiatrices (dont deux roumanophones) entre janvier et juillet, passant ainsi progressivement à cinq intervenantes (un collègue ayant quitté l'équipe), intervenant en majorité à temps partiel sur cette mission.

Ce développement de l'équipe s'est accompagné de la mise en place d'une personne référente de la mission, en plus de la coordination déjà existante, et d'un travail de structuration des activités (binômes d'intervention, médiatrice référente par secteurs, réflexions sur les critères d'intervention et les objectifs poursuivis des suivis individuels).

Cette année a permis la stabilisation des interventions, le renforcement de l'identification de la mission par le public accompagné ainsi que par les partenaires locaux et globaux, ainsi que le redémarrage (à la marge et selon la situation sanitaire) d'actions d'informations collectives.

Objectifs:

-Faciliter le parcours santé des habitants par l'accès et le maintien du lien avec les professionnels de santé

-Faciliter l'accès aux droits santé

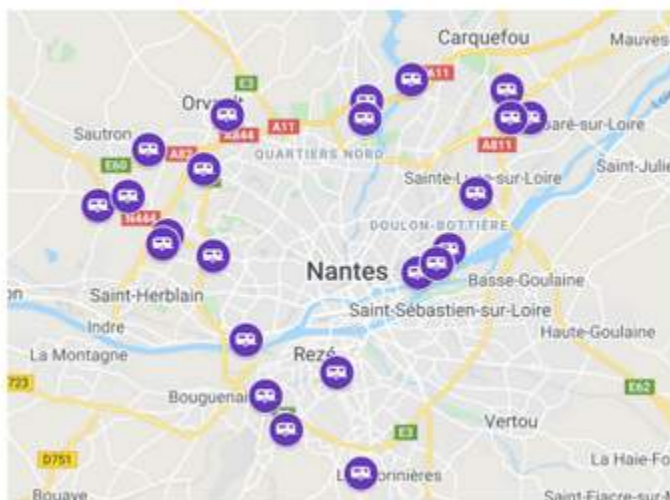
-Promouvoir la santé et ses acteurs

L'équipe de médiatrices en santé a effectué **367 passages** d'aller-vers sur les bidonvilles de l'agglomération nantaise.

Ces passages ont permis de réaliser **1 322 échanges auprès de 157 personnes suivies**, auxquels s'ajoutent 91 entretiens téléphoniques longs. La notion de personne "suivie" correspond à une personne rencontrée au moins deux fois sur une même thématique de santé par l'équipe de médiation et peut varier de situations dites "simples" (transmission d'information, orientation et prise de nouvelles) à des situations particulièrement complexes nécessitant des rencontres fréquentes et rapprochées ainsi que la mobilisation d'un réseau de partenaires importants et la levée de blocages à différents niveaux.

Focus :

Les lieux d'interventions comprennent potentiellement l'ensemble des bidonvilles de l'agglomération nantaise. Toutefois, les médiatrices en santé sont intervenues régulièrement sur 22 sites différents, correspondant à 21 bidonvilles et à un lieu de mendicité. Sur ces 22 sites, 11 correspondent à 8 puis 9 groupes d'habitants (après une division suite à une expulsion), connus par l'équipe dans le cadre d'interventions globales sur leur lieu de vie, suivis au gré des expulsions des bidonvilles. Les 11 sites restants correspondent à des interventions ciblées auprès d'un nombre limité de personnes (la médiation en santé n'est pas intervenue pour l'ensemble du terrain) et concernent 6 groupes familiaux, également suivis à mesure des déplacements de lieux de vie.



ACTUS 2021...

Equipe Mobile spécifique COVID

Depuis la déclaration nationale d'épidémie de la COVID-19 en 2020, les Forges Médiation est intervenue dès le confinement et dans la continuité de ses interventions de médiation en santé (veille, maintien ou création de lien, sensibilisation, prévention...) sur plusieurs bidonvilles, aires d'accueil, stationnements spontanés et terrains d'insertion de l'agglomération. Début juin 2020, les Forges Médiation a recruté, avec le financement de l'Agence Régionale de Santé, une équipe mobile de médiateurs en santé ayant pour objectif d'intervenir spécifiquement sur le sujet du Covid en lien avec le Centre Fédératif de Prévention et de Dépistage (CFPD) du CHU.

En 2021, l'équipe mobile Covid des Forges, a poursuivi ses interventions sur site, seule ou en binôme avec des professionnels du CFPD. Ces interventions ont évoluées tout au long de l'année au gré de l'actualité sanitaire nationale (vagues de contamination, campagnes de vaccination, Pass Sanitaire...) et de l'actualité sur les terrains (allers-retours en Roumanie, événements marquants susceptibles de provoquer des craintes, situation épidémiologique sur les terrains, besoins repérés...).

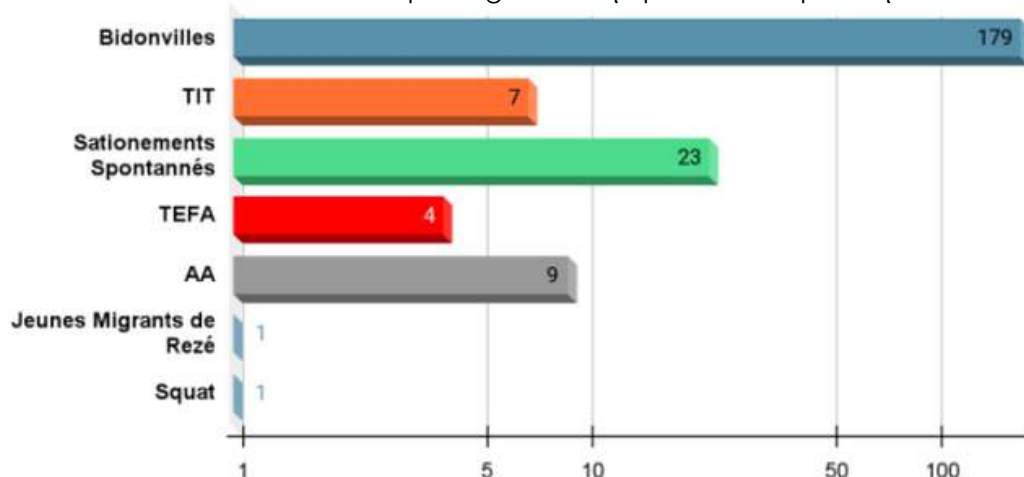
Objectifs:

- **Prévention globale : Interventions de prévention sur les sites ne présentant pas de personne malade de la Covid**
- **Prévention renforcée : Interventions d'évaluation et de prise en charge d'un cas index et de son entourage**
- **Dépistage sur site ou vaccination : Interventions de dépistage de l'ensemble des habitants d'un site lorsqu'un besoin est identifié**

Au cours de l'année civile 2021, l'équipe Covid a réalisé **224 passages** sur l'agglomération Nantaise contre **247 en 2020**. Cette diminution du nombre de passages peut s'expliquer notamment par l'arrêt des actions de dépistage systématique sur tous les terrains qui avaient lieu jusqu'en Juillet 2020. Au cours de l'année 2021 et suite à des constats de lassitude sur le sujet de la Covid de la part des habitants, les passages de prévention globale systématiques sur l'ensemble des bidonvilles ont également été questionnés. Un besoin d'information de moins en moins important de la part des voyageurs s'est aussi fait sentir. Ainsi les passages de l'année 2021 ont, dans l'ensemble, été moins quantitatifs mais plus qualitatifs car réadaptés régulièrement aux besoins des publics.

Focus :

Les lieux d'interventions et nombres de passage de l'équipe mobile spécifique COVID



ACTUS 2021...

Dispositif de médiation en santé dans les quartiers Nantais

En 2021, le service médiation en santé dans les quartiers nantais sur l'année 2021 c'est :

- 4 médiatrices/teurs
- 1 coordinatrice
- 4 quartiers d'intervention : **Bellevue, Nantes Nord, Le Breil, Ile de Nantes**

Les grandes étapes de l'année 2021 :

- L'expérimentation du dispositif de médiation en santé sur Bellevue/Le Breil/Nantes Nord
- Le déploiement de la médiation en santé sur un nouveau territoire à compter de fin 2021 : l'Ile de Nantes
- Des départs et des arrivées dans l'équipe :

Départ de **Noémie** sur le poste de coordinatrice de service et son remplacement par **Ségoène** en Avril
Arrivée de **Khady** en Mai 2021 pour le remplacement de **Ségoène** sur le poste de médiatrice santé. Arrivée de **Anne-Claire** en Mai 2021, dans la perspective du déploiement de la médiation en santé sur l'Ile de Nantes

Objectifs:

- Faciliter le parcours de soin des habitants par l'accès et le maintien du lien avec les médecins généralistes et aux spécialistes

Avant l'implantation du dispositif de médiation en santé sur les quartiers, plusieurs mois ont été consacrés à la définition de la stratégie de mise en œuvre. Il s'agissait de prendre connaissance des réalités de chacun des quartiers (Nantes nord, Breil , Bellevue et l'Ile de Nantes) de leurs besoins et de définir une feuille de route adaptée à l'existant.

Les entretiens avaient également pu révéler la difficulté pour les acteurs, de toucher les publics isolés et notamment les plus éloignés du soin.

Ainsi, pour pouvoir répondre à l'objectif de l'intervention de la médiation en santé " **Faciliter l'accès aux soins**", il a été décidé que la médiation en santé est une attention toute particulière à aller à la rencontre des personnes isolées/oubliées/sans relais.

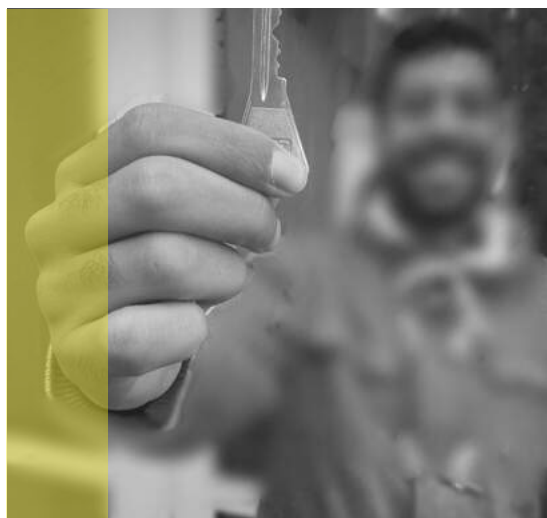
De même, il semblait y avoir des thématiques de santé prégnantes sur ces territoires. C'est notamment le cas pour la santé mentale. Il a donc été prévu dans le cadre de la feuille de route définie, que la médiation en santé ait une vigilance particulière sur cette problématique.

Focus :

Quelques chiffres clés de l'année 2021...

- la médiation en santé a fait l'objet de **145** sollicitations
- La médiation en santé a pu apporter une attention particulière à **128** personnes dans le cadre d'un suivi individuel
- **376** rencontres ont été effectuées par l'équipe de médiation dans le cadre de ces suivis individuels
- l'équipe de médiation a pu aller à la rencontre de **42** personnes isolées/oubliées/sans relais.
- **97** rencontres partenariales réalisées





LA MEDIATION LOCATIVE

Le service MédiaLoc est une plateforme de résolution de conflits à destination des bailleurs et des locataires rencontrant des difficultés relationnelles.

L'objectif général de l'action est de **réduire le nombre d'expulsion locative** en retissant un lien entre le bailleur et le locataire ainsi qu'en créant une dynamique autour de la situation du locataire pour améliorer sa situation de façon pérenne.

En 2021

Pour la septième année, nous avons conventionné avec le bailleur social **Atlantique Habitations**.

22 situations de locataires en difficulté ont fait l'objet d'une médiation.

Cette année, parce que nous avons conjointement constaté un "décrochage de la mobilisation" quelques mois après la médiation, nous avons décidé de modifier la durée du premier niveau d'intervention et de le prolonger à 6 mois.

Le médiateur est ainsi sollicitable à 6 mois par le locataire ou le bailleur.



Le constat d'une paupérisation grandissante

En 2021, une grande partie des locataires rencontrés étaient en difficulté financière. Nous avons pu constater que beaucoup d'entre eux ne pouvaient pas subvenir par eux-même à leur dépense de première nécessité et sollicitaient de plus en plus les associations d'aide et de distribution alimentaire.

MédiaLoc



Nos actions sont financées par :



saint-herblain



Pour nous contacter :



les forges
médiation sociale

68 rue de la Haluchère
44300 NANTES
09 72 31 44 09
contact@lesforgesmediation.fr